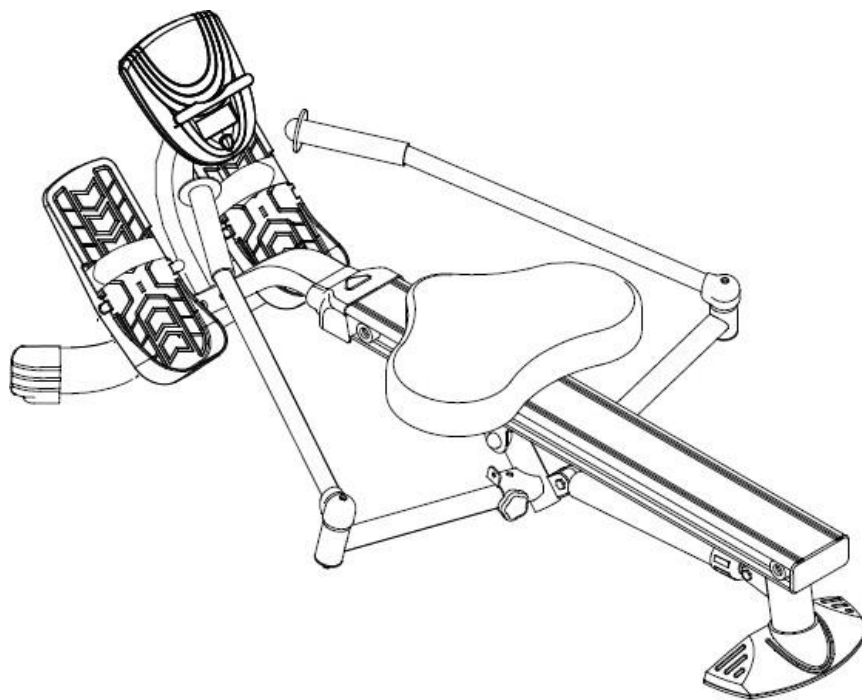




GEBRAUCHSANLEITUNG - DE
IN 16636 Rudergerät inSPORTline Power Master X



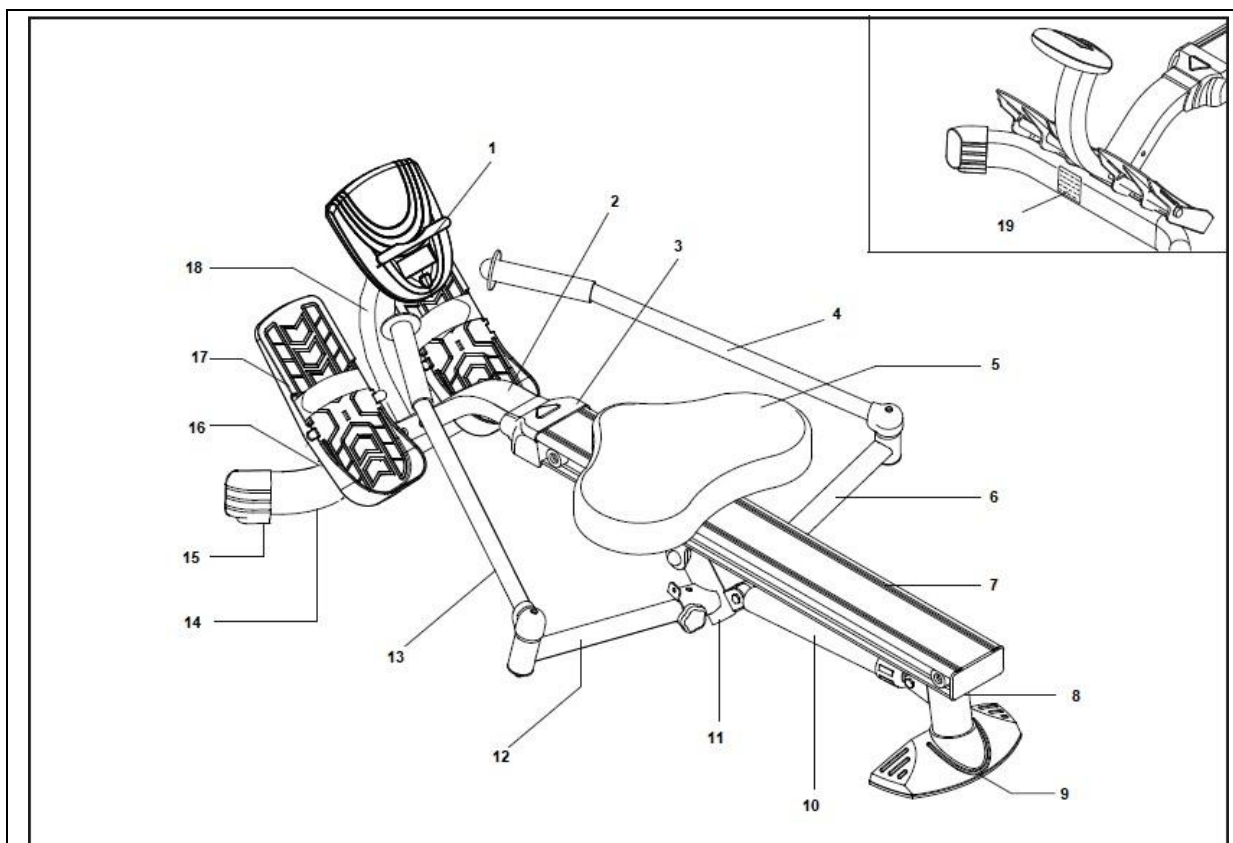
INHALT

SICHERHEITSVORCHRIFTEN	3
PRODUKTBESCHREIBUNG	4
IDENTIFIZIERKUNGLISTE DES VERBINDUNGSMATERIALS	5
MONTAGESCHRITTE	6
COMPUTER	9
NUTZUNG DES COMPUTERS	9
FUNKTIONEN	9
Einlegen und Austauschen der Batterie	9
VERWENDUNGSINSTRUKTIONEN	11
LASTEINSTELLUNG	11
EINSTELLUNG DER PEDALRIEMEN	11
WARTUNG	11
BEWAGHRUNG	13
ZUSAMMENKLAPPEN DES GERÄTS	13
AUFWÄRMEN UND ABKÜHLEN	14
AUFWÄRMEN	14
DEHNEN	14
BERUHIGUNG	14
PRODUKTZEICHNUNG	15
BESCHREIBUNG DER TEILEN	16
GARANTIEBEDINGUNGEN, REKLAMATIONEN	17

SICHERHEITSVORCHRIFTEN




- Lesen Sie die Gebrauchsanleitung gründlich noch vor dem ersten Verbrauch. Machen Sie sich mit allen Warnungen auf den Schildern bekannt. Das Gerät kann von den gebildeten Illustrationen leicht abweichen.
- Halten Sie alle Warnungen und Empfehlungen ein, inklusive der Montageanleitung. Verwenden Sie das Produkt nur für den bestimmten Zweck.
- Die Montage muss entsprechend der Montageanleitung durchgeführt werden. Informieren Sie alle andere Nutzer über die Sicherheitsbestimmungen.
- Halten Sie das Gerät fern von Kindern und Haustieren. Lassen Sie sie nicht ohne Aufsicht in der Nähe des Geräts. Nur eine Erwachsene Person darf das Gerät montieren und benutzen.
- Beraten Sie sich mit Ihrem Arzt vor dem Trainingsanfang. Dies ist besonders wichtig, falls Sie gesundheitliche Beschwerden haben, oder Medikamente nehmen, welche die Herzfunktion, Blutdruck oder Cholesterinspiegel beeinflusst.
- Achten Sie auf die Signale Ihres Körpers. Wenn Sie Schmerz, oder andere Beschwerden (Druck auf der Brust, unregelmäßige Herzfrequenz, Atemnot oder Schwindelanfall), beenden Sie das Training sofort. Falsches Training kann zu schweren gesundheitlichen Problemen oder Verletzungen führen.
- Platzieren Sie das Gerät nur auf ebenen, sauberen und trockenen Boden und behalten Sie einen sicheren Abstand von anderen Objekten, mindestens 0,6 m. Für den Schutz des Bodenbelags können Sie eine Bodenschutzmatte verwenden.
- Tragen Sie geeignete Kleidung inklusive Sportschuhen. Tragen Sie keine lose Kleidungsstücke.
- Benutzen Sie das Gerät nicht draußen.
- Vor jedem Verbrauch kontrollieren Sie eventuelle Beschädigung oder Abnutzung des Geräts. Kontrollieren Sie regelmäßig alle Schrauben und Schrauben Mutter, ob Sie richtig festgezogen sind. Bei Bedarf ziehen Sie diese fest. Verwenden Sie nie ein beschädigtes oder abgenutztes Produkt.
- Wenn Sie scharfe Kanten entdecken, hören Sie auf, das Produkt zu nutzen.
- Benutzen Sie das Gerät nicht, wenn es ungewöhnliche Geräusche macht.
- Kein verstellbarer Teil darf auskragen und den Benutzer in Bewegung einschränken. Das Produkt darf nur von einer Person gleichzeitig benutzt werden.
- Wenn Sie die Geräte heben und transportieren, seien Sie sehr vorsichtig, um eine Rückenverletzung zu vermeiden. Benutzen Sie die empfohlene Instruktionen und fragen Sie eine weitere erwachsene Person um Hilfe.
- Führen Sie keine unbewilligte Modifizierung des Geräts durch. Im Fall einer Reparatur kontaktieren Sie eine Fachwerkstatt.
- **Tragfähigkeit:** 110 kg
- **Kategorie:** HC (laut der Norm EN 957) geeignet für den Heimgebrauch.
- **WARNUNG:** Das Herzfrequenzmessen (wenn das Gerät darüber verfügt) muss nicht genau sein. Übertrainieren kann zur ernsthaften Verletzung oder zum Tod führen. Wenn Sie Übelkeit empfinden, hören Sie sofort mit dem Training auf!

PRODUKTBESCHREIBUNG



1) Computer
2) Vorderständer
3) Vorderabdeckung
4) Rechter Griff
5) Sitz
6) Zugarm
7) Schiene
8) Hintertragwerk
9) Stabilisierungsfuß
10) Federung
11) Drehverbinder
12) Zugarm
13) Linker Griff
14) Vorderstütze
15) Linkstützeabdeckung
16) Pedalriemen
17) Pedal
18) Computerhalterung
19) Warnungsschild

Montage Werkzeug

	Sechskantschlüssel (5mm)
	Sechskantschlüssel (5mm)
	Schlüssel

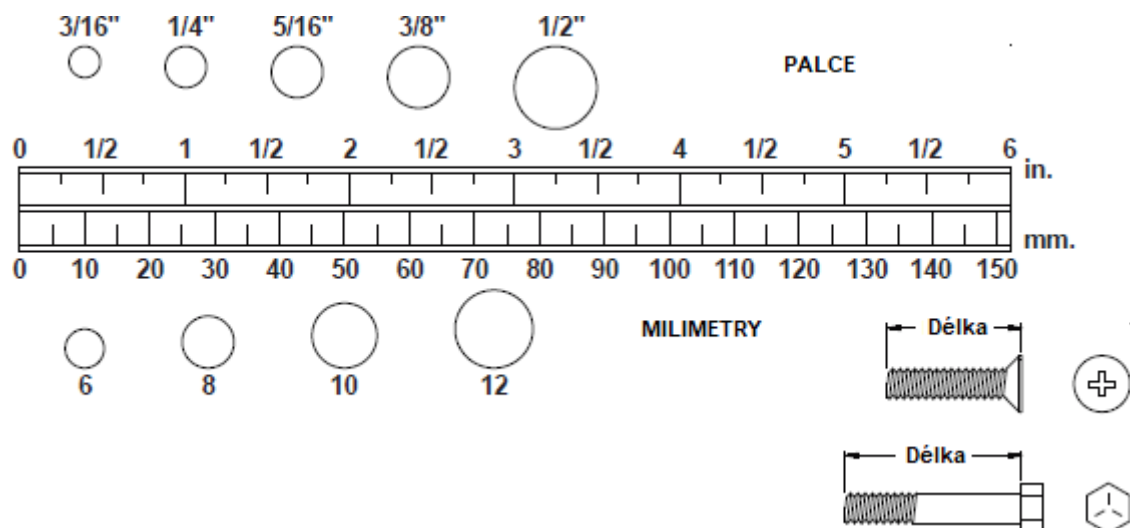
WARNUNG: Vor dem Anfangen der Nutzung dieses Geräts, machen Sie sich mit allen Warnungen auf den Schildern bekannt, und halten Sie diese ein.









IDENTIFIZIERUNGSLISTE DES VERBINDUNGSMATERIALS

Diese Liste können Sie bei der Montage für Identifizierung des Verbindungsmaterials benutzen. Die Unterlagen oder die Ende der Schrauben legen Sie an die Kreise, um den Durchmesser zu überprüfen. Benutzen Sie ein kleines Metermaß, um die Länge der Schrauben zu überprüfen.

BEMERKUNG: Die Länge aller Schrauben, außer denen mit flachem Kopf, wird von der Unterseite des Kopfes bis zum Ende des Schafts gemessen. Schrauben mit geradem Kopf werden von der Oberseite des Kopfes bis zum Ende des Schafts gemessen.



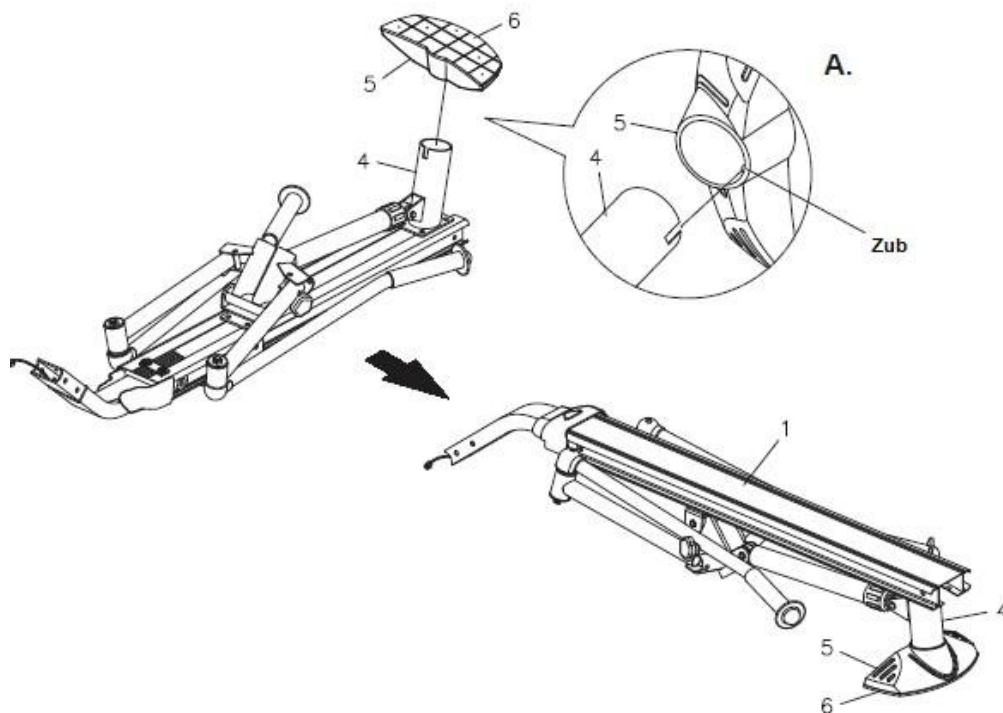
BEMERKUNG: Nach dem Auspacken prüfen Sie die Vollständigkeit und Zustand aller Teile. Versichern Sie sich, dass Sie das nötige Werkzeug haben.

Nummer	Aussehen	Beschreibung	Stck.
49		Schraube mit rundem Kopf (M5x0.8x12 mm)	2
51		Schraube (M8x1.25x15 mm)	8
53		Schraube (M8x1.25x25 mm)	2
36		Große Unterlage (M8)	2
59		Unterlage (M8)	8
62		Nylonmutter (M8x1.25)	2

MONTAGESCHRITTE

SCHRITT 1

Legen Sie die Teile des Hauptrahmens auf den Boden, entsprechend dem Bild. Sehen Sie sich das Bild A an. Versichern Sie sich, dass der Zahn der Stabilisierungsabdeckung (5) in die Rille am Hintertragwerk (4) passt. Dann drücken Sie die Abdeckung auf das Hintertragwerk (4). Drehen Sie den Rahmen in die normale Position um und versichern Sie sich, dass der Stabilisierungsfuß (6) vollständig auf der Stabilisierungsabdeckung (5) befestigt ist.



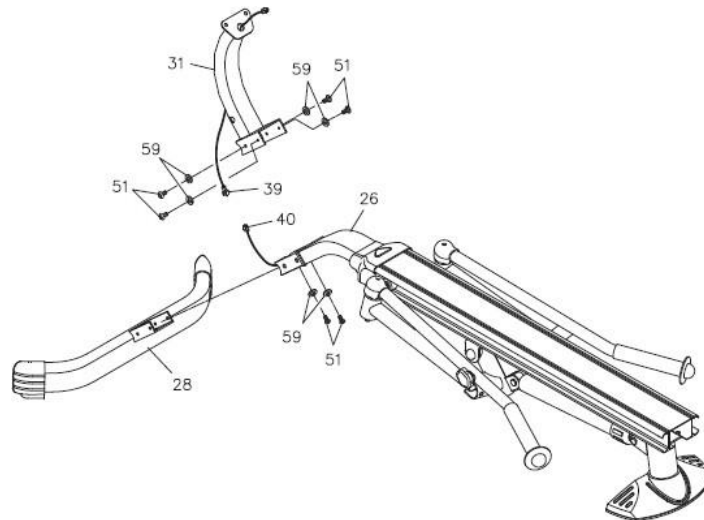
SCHRITT 2

Schieben Sie die Halterung des Vordertragwerks (28) in das Vordertragwerk hinein. Befestigen Sie die Computerhalterung (31) an das Vordertragwerk (28) und dann verbinden Sie die Computerhalterung (31), den Vorderständer (26) und das Vordertragwerk (28) mit den Schrauben M8x1.25x15 mm (51) und Unterlagen M8 (59). Ziehen Sie keine der Schrauben fest, bis alle sechs Schrauben befestigt sind.

BEMERKUNG: Seien Sie besonders vorsichtig, dass bei der Montage der Computerhalterung (32) der Zugkabel (39) nicht beschädigt wird.

SCHRITT 3

Verbinden Sie den Zugkabel (39) mit dem Sensorkabel (40)



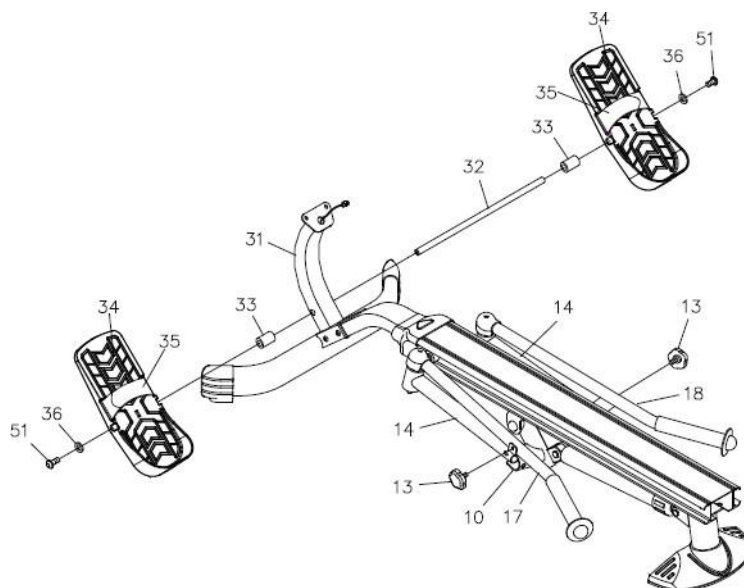
SCHRITT 4

Stecken Sie die Pedalachse (32) durch die Öffnungen auf der Computerhalterung (31). Platzieren Sie den Pedalabgrenzer (33) und das Pedal (34) auf jedes Ende der Pedalachse (32) und stecken Sie diese in Richtung der Computerhalterung (31) an. Dann versichern Sie die Pedale (34) mit den Schrauben M8x1.25x15 mm (51) und den Großen Unterlagen M8.

(36) Auf beiden Enden der Achse (32). Sie werden zwei Sechskantschlüssel brauchen, für die gleichzeitige Festziehung der Schrauben M8x1.25x15 mm (51) auf beiden Enden der Achse (32).

SCHRITT 5

Entfernen Sie die Sicherungsschrauben (13) von dem Drehverbinder (10).

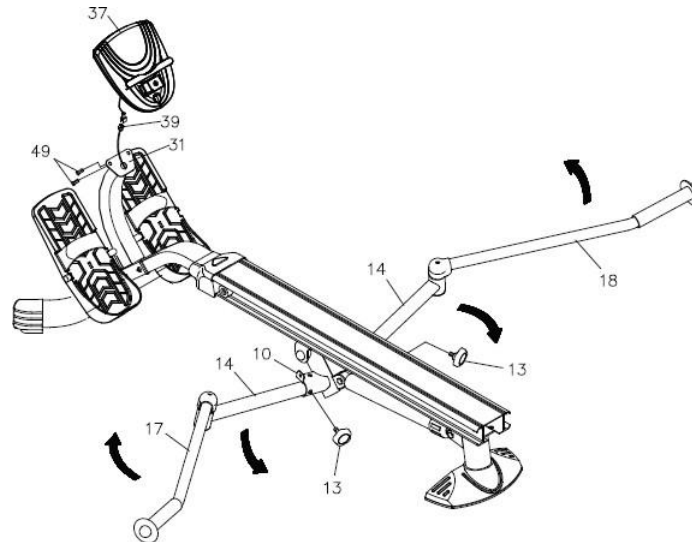


SCHRITT 6

Ausfalten Sie Griffe (17,18) und die Zugarme (14) entsprechend dem Bild. Befestigen Sie die Zugarme (14) an den Drehverbinder (10) und versichern Sie mit den Sicherheitsschrauben (13).

SCHRITT 7

Legen Sie eine AA Batterie in den Computer ein. Sie finden genauere Informationen zu deren Installation weiter in dem Text. Verbinden Sie den Zugkabel (39) mit dem Computer (37) Befestigen Sie den Computer auf den Bestimmten Ort (31) mit Schrauben M5x0.8x12 mm (49).

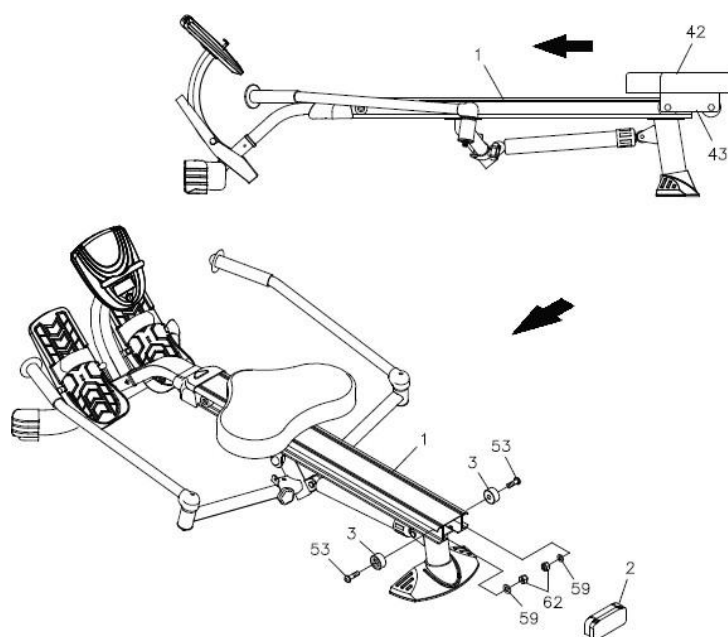


SCHRITT 8

Stecken Sie den Sitzzusammenbau (42 und 43) auf die Schiene an (1). Platzieren Sie die Sitzhemmen (3) an das Hinterende der Schiene (1) mit Schrauben M8x1.25x25 mm (53). Überprüfen Sie, dass die Hemmen (3) auf der Vorderseite der Schiene (1) von der Produktion korrekt platziert sind.

SCHRITT 9

Stecken Sie die Schienenabdeckung (2) auf die Hinterseite der Schiene (1) an.



COMPUTER

NUTZUNG DES COMPUTERS

ANSCHALTEN: Das Computer wird angeschaltet, sobald sich der Sitz bewegt oder wenn man die Taste drückt.

AUSSCHALTEN: Das Computer wird automatisch nach 4 Minuten ohne Aktivität ausgeschaltet.

MODE: Drücken Sie, um die angezeigte Funktion zu wählen. **SCAN, TIME, TOTAL COUNT, COUNT, CALORIES.**

Drücken und Halten Sie die Taste für zwei Sekunden, um alle Funktionen außer **TOTOAL COUNT** zu löschen.

FUNKTIONEN

SCAN: Wird die angezeigte Funktion **TIME (ZEIT), TOTAL COUNT (GESAMTZAHL DER ZUGE), COUNT (AKTUELLE ZAHL DER ZUGE) A CALORIES (KALORIEN)** automatisch nach 6 Sekunden ändern.

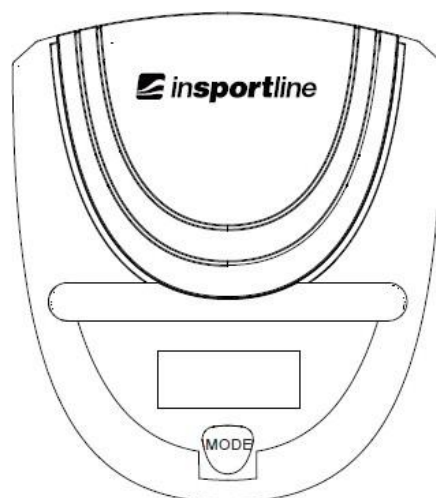
TIME: Zeigt die vergangene Zeit ab 00:01 bis 99:59 (Minuten : Sekunden)

TOTAL COUNT: Zeigt die Gesamtzahl der Zügen ab 0 bis 9999 Züge. Diese Zahl ist gespeichert beim Ausschalten.

COUNT: Zeigt die aktuelle Zahl der Zügen ab 0 bis 9999 Züge.

CALORIES: Zeigt die Verbrannte Kalorien ab 0 bis 9999 Kcal Die Kalorien werden für einen durchschnittlichen Benutzer berechnet, und dienen nur als Vergleich zwischen einzelnen Trainings.

BEMERKUNG: **TOTAL COUNT** wird beim Batteriewechsel annulliert.

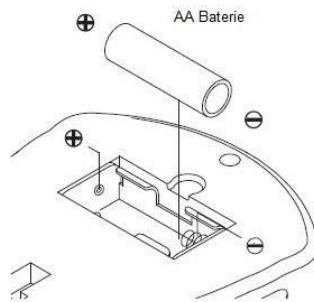


Einlegen und Austauschen der Batterie

1. Öffnen sie die Batterieabdeckung auf der Hinterseite des Computers.
2. Das Computer wird mit einer AA Batterie versorgt. Die Batterie ist im Lieferumfang erhalten. Verfolgen Sie das Bild bei dem Batteriewechsel.

BEMERKUNG: Verwenden sie nur alkalische Batterien.
Es ist nicht empfohlen, aufladbare Batterien zu verwenden. Werfen Sie die Batterie nicht in das Feuer.

Nach dem Ablauf der Lebensdauer entsorgen Sie diese
Umweltfreundlich und entsprechend der lokalen Vorschriften und
Gesetzen.



VERWENDUNGSIKTRUKTIONEN

LASTEINSTELLUNG

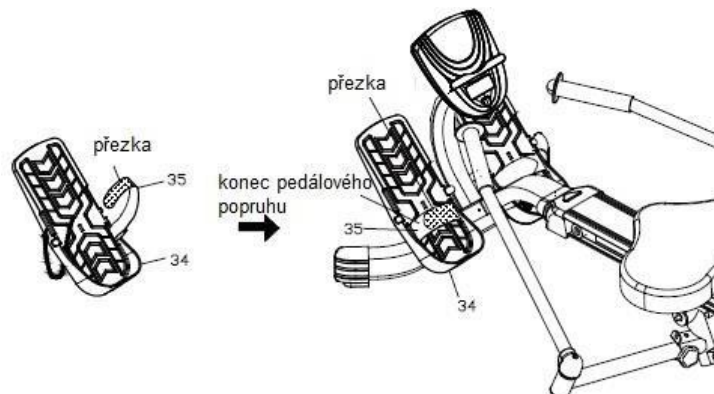
Die Last wird mit Drehung des Regulierungsknopfes oben auf der Federung angepasst. Die Last kann ab 1 (kleinster Widerstand) bis 12 (größter Widerstand) eingestellt werden.

WARNUNG: Die Federung wird nach ein paar Minuten des Nutzens heiß.



EINSTELLUNG DER PEDALRIEMEN

Sie können die Lage der Pedalriemen (35) in die obere Lage des Pedals (34) ändern, wie auf dem Bild gezeigt. Schieben Sie den Pedalriemen (35) durch die Öffnung auf der Unterseite des Pedals und dann ziehen Sie den Pedalriemen (35) durch den Stahlring. Stecken Sie den Stahlring gegen dem Pedal (34) an. Schieben Sie den Pedalriemen durch (35) die Pedalöffnung (34) auf der anderen Seite im Vorderteil, wie auf dem Bild gezeigt, und dann ziehen Sie das Ende des Pedalriemens (35) und schließen Sie das Ende des Pedalriemens (35) in die Schnalle für Längeneinstellung.



WARTUNG

1. Die Sicherheit des Geräts kann nur durch regelmäßige Wartung erhalten werden. Kontrollieren Sie regelmäßig, ob keine teile beschädigt oder abgenutzt sind. Widmen Sie besondere Aufmerksamkeit:

2. Ziehen Sie die Griffe (17,18) und überprüfen Sie, ob die Federung (22) Widerstand gibt.

3. Putzen Sie die Schienenrille (1) mit einem Tuch.
4. Kontrollieren Sie, ob alle Mutter und Schrauben festgezogen sind. Austauschen Sie die fehlende Teile sofort. Ziehen Sie alle geloste Mutter und Schrauben fest.
5. Es ist die Verantwortung des Benutzers, regelmäßige Wartung durchzuführen.
6. Abgenutzte und beschädigte Teile müssen sofort ausgetauscht werden. Benutzen Sie das Sportgerät nicht, wenn es nicht völlig in Ordnung ist.
7. Verwenden Sie nur Originalteile für die Reparatur und Wartung.
8. Putzen Sie das Gerät nach jedem Gebrauch.

BEWAGHRUNG

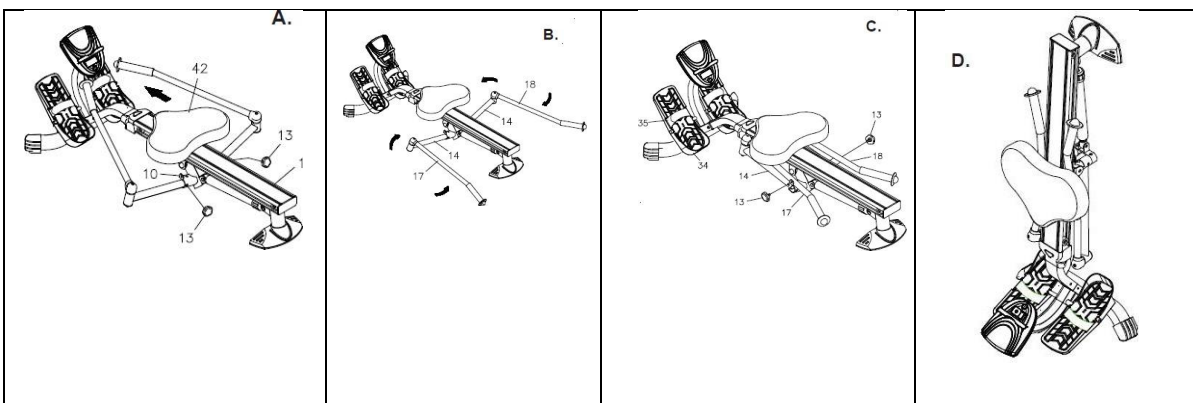
1. Bewahren Sie das Gerät auf einem trockenem und sauberen Ort.
2. Bewegen Sie das Gerät nicht mittels des Sattels. Für den Transport, verwenden sie das Vordertragwerk und Hintertragwerk. Der bewegliche Sattel kann Ihre Hand oder Finger quetschen.
3. Um die Beschädigung der Elektronik zu vermeiden, nehmen Sie bitte die Batterie raus, wenn Sie das Gerät länger als ein Jahr nicht nutzen werden.

ZUSAMMENKLAPPEN DES GERÄTS

Verfolgen Sie diese Schritte, um das Gerät zu falten, wie auf den Bildern gezeigt.

- A. Bewegen Sie den Sitz (42) auf das Vorderende der Schiene (1). Entfernen Sie die Sicherungsschrauben (13) von dem Drehverbinder (10).
- B. Drehen Sie den rechten und linken Griff (17,18) nach hinten. Dann falten Sie die Zugarme (14) nach vorne.
- C. Schließen Sie die Griffe in der gefalteten Position durch festziehen der Sicherungsschraube (13) in den Drehverbinder (10). Dann räumen Sie das Gerät an dem gewünschten Ort auf.
- D. Sie können das Gerät nach dem Bild D aufbauen.

BEMERKUNG: Passen Sie auf Ihre Finger beim Zusammenklappen und Aufbauen des Geräts auf.



AUFWÄRMEN UND ABKÜHLEN

AUFWÄRMEN


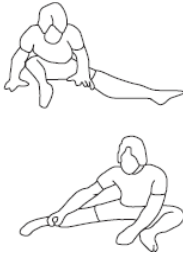
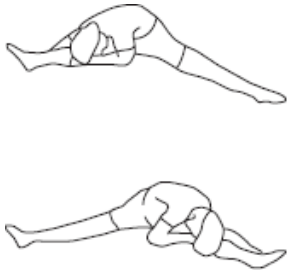

Die Aufwärmübungen bereiten Ihren Körper an die Belastung vor und verringern das Risiko von Verletzungen beim Training. Führen Sie die Übungen 2 bis 5 Minuten lang vor dem Anfang des Kraft- oder Konditionstrainings. Führen Sie Übungen durch, die Ihre Herzfrequenz erhöhen und die geforderte Muskeln aufwärmen. Die Übungen können schnelles Laufen, Joggen usw. enthalten.

DEHNEN

Dehnen Sie die Muskel nach dem Aufwärmen. Die Dehnung ist einfacher, dank den warmen Muskeln, und das verringert die Verletzungsrisiko. Das Dehnen jedes Muskels sollte 15-30 Sekunden dauern.

BEMERKUNG: VOR DEM ANFANG JEDES TRAININGSPROGRAMMES BERATEN SIE SICH MIT IHREM ARZT:

ÜBERDEHNEN SIE SICH NICHT BEI DEN DEHNÜBUNGEN!

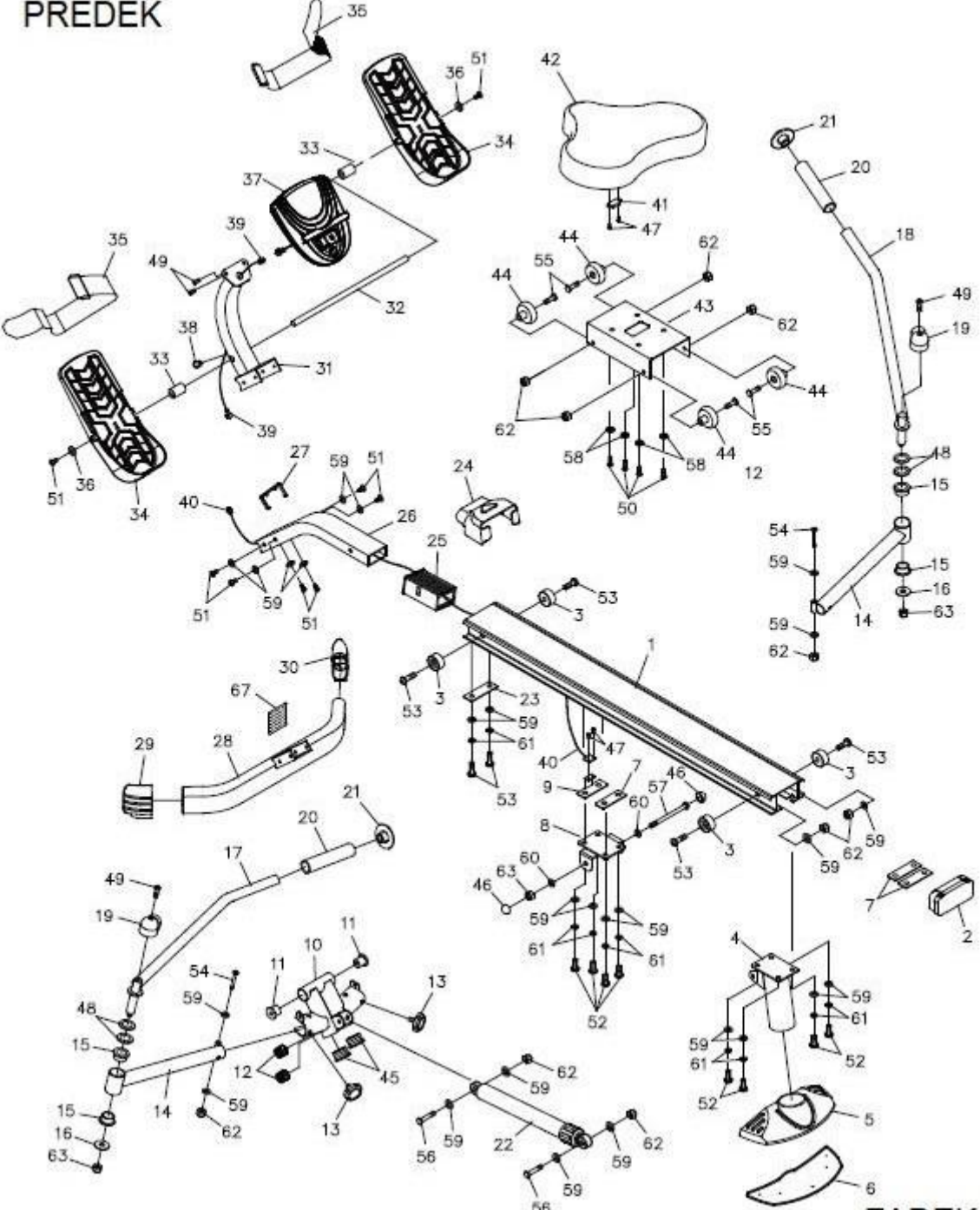
	Dehnen der unteren Körperhälfte
	Dehnen des Hinterteils
	Dehnen auf dem Boden.
	Vorbiegen über dem Schritt

BERUHIGUNG

Der Zweck der Beruhigung ist es, den Körper in den ursprünglichen Zustand zu bringen. Richtige Beruhigung wird Ihre Herzfrequenz und Temperatur langsam verringern.

PRODUKTZEICHNUNG

PŘEDEK



ZADEK

BESCHREIBUNG DER TEILEN

Nummer	Name	Anzahl	Nummer	Name	Anzahl
1	Schiene	1	35	Pedelriemen	2
2	Schienenabdeckung	1	36	Große Unterlage (M8)	2
3	Sitzhemme	4	37	Computer	1
4	Hinterständer	1	38	Einlage	1
5	Tragwerkabdeckung	1	39	Zugkabel	1
6	Tragwerkfuß	1	40	Sensorkabel	1
7	Tragwerkplatte	3	41	Magnet	1
8	Tragwerk der Griffen	1	42	Sitz	1
9	Sensorplatte	1	43	Sitzschiene	1
10	Drehkonnektor	1	44	Zylinder	4
11	Pivothülse	2	45	Runde Buchse (25 mm)	2
12	Hemmenschraube	2	46	Mutter M10	2
13	Sicherheitsschraube	2	47	Schraube (M2.9x10mm)	4
14	Zugarm	2	48	Wellunterlage (ø20 x ø23.5 x 0.5 mm)	4
15	Zugarmhülse	4	49	Schraube (M5 x 0,8 x 12 mm)	4
16	Große Unterlage (M12)	2	50	Schraube (M6 x 1 x 15 mm)	4
17	Linker Griff	1	51	Schraube (M8 x 1,25 x 15 mm)	8
18	Rechter Griff	1	52	Schraube (M8 x 1,25 x 20 mm)	8
19	Sicherheitsabdeckung	2	53	Schraube (M8 x 1,25 x 25 mm)	6
20	Schaumstoffgriff	2	54	Schraube (M8 x 1,25 x 50 mm)	2
21	Griffenabdeckung	2	55	Schraube (M8 x 1,25 x 30 mm)	4
22	Federung	1	56	Schraube (M8 x 1,25 x 41 mm)	2
23	Unterlagenplatte	1	57	Schraube (M10 x 1,5 x 120 mm)	1
24	Vorderabdeckung	1	58	Unterlage (M6)	4
25	Hülse	1	59	Unterlage (M8)	26
26	Vorderständer	1	60	Unterlage (M10)	2
27	Ring	1	61	Flexible Unterlage (M8)	10
28	Vordertragwerk	1	62	Nylonmutter (M8 x 1,25)	10
29	Ständerabdeckung Links	1	63	Nylonmutter (M10 x 1,5)	3
30	Rechtsständerabdeckung	1	64	Sechskantschlüssel (5mm)	2
31	Computerhalterung	1	65	Schlüssel (13 mm)	1
32	Pedalachse	1	66	Gebrauchsanleitung:	1
33	Pedalabgrenzer	2	67	Warnung	1
34	Pedal	2	68	Schraube (M3.5 x 15 mm)	5

GARANTIEBEDINGUNGEN, REKLAMATIONEN

Allgemeine Bestimmungen und Definition der Begriffe

Diese Garantiebedingungen und Reklamationsbedingungen bestimmen die Bedingungen und Garantiebreite, gewährleistet für die Ware, die an dem Käufer geliefert wird, sowie die Verfahrensweise bei Erledigung der Reklamationsforderungen angewandt von dem Käufer. Die Garantiebedingungen und Reklamationsbedingungen entsprechen den gesetzlichen Bestimmungen Nr. 40/1964 des GBIs., Zivilgesetzbuch, Gesetz Nr. 513/1991 GBl., Handelsgesetzbuch, Verbraucherschutzgesetz, mwN, und das auch in allen Sachen nicht erwähnten in diesen Garantiebedingungen und Reklamationsbedingungen.

Der Verkäufer ist SEVEN SPORT GmbH. Mit dem Sitz auf Bořivojova 35/878, 13000 Praha, I.Č. 26847264, eingetragen im Handelsregister, geführt vom Bezirksgericht im Prag, Abteil C, Eintrag 116888.

Laut der aktuellen rechtlichen Norm wird zwischen einem Käufer, der Endverbraucher ist und Käufer, der kein Endverbraucher ist, unterschieden.

Der verbrauchende Käufer - weiter nur Verbraucher ist eine Person, die bei dem abschließen und erfüllen des Vertrags nicht im Rahmen seines Handels oder Unternehmens handelt.

Der Käufer, der kein Verbraucher ist, ist ein Unternehmer, der Waren einkauft oder Dienstleistungen nutzt, für Zwecke seines Unternehmens mit diesen Waren oder Dienstleistungen. Dieser Käufer richtet sich nach dem Rahmenkaufvertrag und Geschäftsbedingungen im Bereich, der für ihn laut Handelsgesetzbuch gilt.

Diese Garantiebedingungen und Reklamationsbedingungen bilden einen untrennbaren Teil jedes Kaufvertrags abgeschlossen zwischen dem Verkäufer und Käufer. Die Garantiebedingungen und Reklamationsbedingungen sind gültig und verbindlich, solange es in dem Kaufvertrag oder einem Zusatz zum Kaufvertrag oder anderem schriftlichen Dokument nicht anders abgestimmt wird.

Garantiebedingungen

Garantiefrist

Der Verkäufer gewährleistet dem Käufer eine Garantie für die Qualität der Ware für 24 Monate, solange von dem Lieferschein, Rechnung oder anderem Dokument nicht eine andere Garantiefrist entsteht. Die gesetzlich Garantiefrist gewährleistet dem Verbraucher ist hiermit nicht beeinflusst.

Die Garantie für die Qualität der Ware ist für den Verkäufer eine Pflicht, dass die gelieferte Ware für eine bestimmte Zeit für den Gebrauch gemäß Ihrem Zweck dient, und dass sie die normale, bzw. abgestimmte Eigenschaften behält.

Die Garantiebedingungen gelten nicht für Mängel verursacht vom (falls für den gekauften Produkt anwendbar):

- Verursacht vom Verbraucher, dh Beschädigung des Produkts mit fachfremden Anpassungen, falscher Montage, ungenügendem einstecken der Sattelstütze in den Rahmen, ungenügendem Festziehen der Pedalen oder der Kurbeln in der Mittelöse.
- Falscher Wartung
- Mechanischer Beschädigung
- Abnutzung der Teile beim üblichen Gebrauch (zB die Gummi- und Kunststoffteile, bewegliche Mechanismen, Gelenkverbindungen usw)
- Unumkehrbaren Ereignissen, Kalamitäten
- Fachfremden Eingriffen
- Falschem Umgang oder ungeeigneter Platzierung, Wirkung von zu tiefer oder zu hoher Temperatur, Wirkung vom Wasser, übermäßigem Druck und Stößen, absichtlicher Änderung des Designs, Form oder Maßen

Reklamationsbedingungen

Das Vorgehen bei einer Reklamation eines Mangels der Ware

Der Käufer ist verpflichtet, die Ware geliefert vom Verkäufer zu kontrollieren möglichst schnell nach der Zustellung, bzw. nach dem Haftungsübergang. Der Käufer muss die Kontrolle so durchführen, dass es er alle Mängel, die man bei einer Fachgerechten Kontrolle entdecken kann, findet.

Bei einer Reklamation der Ware ist der Käufer verpflichtet auf Anfrage der Verkäufers die Berechtigung der Reklamation und den Kauf mit einer Rechnung oder einem Lieferschein mit angegebener Seriennummer, bzw. diese Dokumente ohne Seriennummer. Falls der Käufer die Berechtigung der Reklamation nicht prüfen kann, hat der Verkäufer das Recht, die Reklamation zu verweigern.

Falls der Käufer den Mangel ankündigt, für welchem die Garantie nicht gilt (z.B. wurden die Garantiebedingungen nicht eingehalten, der Mangel wurde aus Versehen angemeldet usw), ist der Verkäufer dazu berechtigt, von dem Käufer die Kosten entstanden beim Eliminieren des Mangels, zu verlangen. Die Berechnung des Serviceangriffs wird in diesem Fall aus der gültigen Preisliste der Arbeitsleistungen und Transportkosten berechnet.

Wenn der Verkäufer feststellt (beim Testen), dass die reklamierte Ware nicht mangelhaft ist, betrachtet er die Reklamation als unberechtigt. Der Verkäufer bedingt sich aus, die Erstattung der Kosten, die mit Verbindung mit der unberechtigten Reklamation entstehen, zu verlangen.

In dem Fall, dass der Verkäufer Warenmangel reklamiert, die unter die gültige Garantiebedingungen fallen, wird der Verkäufer den Mangel beheben, mittels Reparatur, Ersetzung des beschädigten Teiles oder des ganzes Produkts für ein Fehlerfreies. Der Verkäufer ist bei einer Abstimmung mit dem Käufer berechtigt eine andere Ware zum Umtausch zu geben, die voll kompatibel und funktionsfähig, mit gleichen oder besseren technischen Parametern. Die Wahl der Art der Reklamationserledigung laut diesem Abschnitt liegt bei dem Verkäufer.

Der Verkäufer erledigt die Reklamation spätestens in 30 Tagen nach der Zustellung der mangelhaften Ware, solange keine längere Frist abgestimmt wird. Für den Tag der Erledigung wird der Tag betrachtet, an dem die reparierte oder getauschte Ware dem Käufer geliefert wird. Wenn der Verkäufer in Bezug auf den Mangel nicht in der Lage ist, die Reklamation in der bestimmten Frist zu erledigen, bestimmt er mit dem Käufer eine andere Lösung. Wenn es zu keiner Einigung kommt, ist der Verkäufer verpflichtet, dem Käufer eine finanzielle Entschädigung zu gewähren.



SEVEN SPORT s.r.o.

Sídlo: Bořivojova 35/878, 130 00, Praha 3, ČR
Centrála: Dělnická 957, 749 01 Vítkov
Reklamace a servis: Čermenská 486, 749 01 Vítkov

IČO: 26847264
DIČ: CZ26847264
Telefon: +420 556 300 970
Mail: eshop@insportline.cz
reklamace@insportline.cz
servis@insportline.cz
Web: www.insportline.cz

SK

inSPORTline s.r.o.

Centrála, reklamácie, servis: Električná 6471, 911 01 Trenčín, SK

IČO: 36311723
DIČ: SK2020177082
Telefón: +421(0)326 526 701
Mail: objednavky@insportline.sk
reklamacie@insportline.sk
servis@insportline.sk
Web: www.insportline.sk

Datum des Kaufs:

Stempel und Unterschrift des Verkäufers: